

推动经济稳步回升 提早谋划春耕备耕

——节后开工首日国常会释放稳经济积极信号

新华社记者 谢希瑶 于文静

1月28日，春节后首个工作日召开的国务院常务会议亮出多重举措，释放出促进经济稳步回升的积极信号。

随着我国调整优化疫情防控措施，刚刚过去的春节假期里，城市商圈客流量增多，热门景点游客量猛增，中国经济呈现恢复向好的趋势。

——乘势而上抓落实，推动经济在年初稳步回升。

此次国务院常务会议指出，要贯彻党中央、国务院部署，落实中央经济工作会议精神，着力稳增长、稳就业、稳物价，保持经济运行在合理区间。深入落实稳经济一揽子政策和接续措施，推动财政、金融工具支持的重大项目建设、设备更新改造形成更多实物工作量，实施好原定延续执行的小规模纳税人增值税减免、普惠小微贷款等政策。

信心是发展的动力，就业是最大的民生。会议提出，坚持“两个毫不动摇”，依法保护民营企业权益，持续打造市场化法治化国际化营商环境。支持平台经济持续健康发展。推动企业节后快速复工复产，扎实做好农民工返岗就业服务。上下共同努力，巩固和拓展经济运行回升势头。

——提早谋划春耕备耕，确保粮食安全“开门红”。

一年之计在于春。会议强调，二月初有关部门要作全面部署，层层压实责任，不误农时抓好春耕备耕，为提升粮食稳定供应能力、保持物价平稳打下基础。

农业专家表示，不误农时保春耕，确保粮食安全，对于经济社会行稳致远至关重要。今年我国粮食生产目标任务重点是“两稳两扩两提”，即稳面积、稳产量，扩大豆、扩油料，提单产、提自给率。要完成这些目标，必须抓紧、抓实各项举措。

对此，会议提出五方面要求：一是抓好小麦、油菜春季田管；二是尽快明确各地粮食和油料生产目标，确保春播面积落实，稳住大豆种植面积；三是扎实做好保障服务；四是落实最低收购价、生产者补贴等政策；五是加大对大豆种植支持力度，继续实施小麦“一喷三防”补助全覆盖，提早下拨病虫害防控资

金，实施南方早稻集中育秧补助，调动农民积极性，促进增产增收。

——更好统筹“双循环”，把握发展主动权。

针对当前需求不足的突出矛盾，会议提出，乘势推动消费加快恢复成为经济主拉动力，坚定不移扩大对外开放，促进外贸外资保稳提质。并从加力扩消费、努力稳定外贸、积极吸引外资三方面部署具体举措。

促进汽车等大宗消费政策全面落地，支持刚性和改善性住房需求，做好保交楼工作，落实出口退税、信贷、信保等政策，推动新批鼓励外商投资产业目录加快落地，支持地方招商引资……

专家指出，此次会议亮出的一系列硬举措，推动消费加快恢复和保持外贸外资稳定，有利于发挥我国超大规模市场优势，更好统筹国内循环和国际循环，改善我国生产要素质量和配置水平，立足新发展阶段塑造国际合作和竞争新优势，牢牢把握发展主动权。

(新华社北京1月28日电)



山东港口青岛港：力夺“开门红”

繁忙的青岛港前湾集装箱码头(1月27日摄，无人机照片)。

开年以来，山东港口青岛港全力以赴保外贸、保物流、保供应、保民生、保增长，各大港区巨轮频靠、车船如织，处处是繁忙的作业景象。码头职工加班加点抢抓生产，以红火业绩力夺新春“开门红”。

新华社记者 李紫恒摄

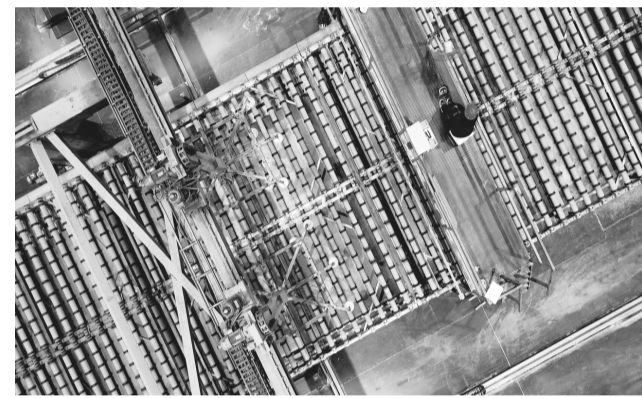


新闻集装箱

1月27日，返岗务工人员正在黔西南布依族苗族自治州安龙县客运站准备上车(无人机照片)。

近日，劳务输出大省贵州及早谋划，有序引导农民工外出务工，采取点对点联系省外大中型企业、包列车客车、提供自驾补助等方式，强化农民工就业服务保障，多措并举助力农民工就业。

新华社发 刘朝富摄



1月27日，工人在贵州省毕节市高新技术开发区一玻璃生产企业的生产线上忙碌(无人机照片)。

当日是大年初六，全国各地不少企业开工，加紧赶制国内外订单，生产线上一片忙碌，力争新春“开门红”。

新华社发 韩贤普摄



1月22日，游人在山东省临沂市沂蒙山龟蒙景区新春庙会上游玩。

1月27日，文化和旅游部公布2023年春节假期文化和旅游市场情况。经文化和旅游部数据中心测算，今年春节假期全国国内旅游出游3.08亿人次，同比增长23.1%。实现国内旅游收入3758.43亿元，同比增长30%。全国文化和旅游市场总体安全平稳有序。

新华社发 武纪全摄

春节假期全国揽投快递包裹量超7亿件 较2019年同期大幅增长

新华社北京1月28日电 (记者 戴小河) 国家邮政局监测数据显示，1月21日至27日春节假期期间，全国邮政快递业揽投快递包裹约4.1亿件，与去年春节假期相比增长5.1%，较2019年春节假期增长192.9%；投递快递包裹3.3亿件，与去年春节假期相比增长10.0%，较2019年春节假期增长254.8%。

一份份寄往老家的礼品，寄托着游子的牵挂和乡愁；一件件从故乡寄来的年货，承载了家人的思念和祝福。互寄年货已成为人们欢度新春的新方式。数据显示，自春运开始以来(1月7日至27日)，全国邮

政快递业揽收快递包裹39.4亿件，较去年农历同期增长12.5%，投递快递包裹49亿件，较去年农历同期增长21.7%。

国家邮政局表示，今年春节期间，特色产品和节庆寄递需求旺盛，农产品继续保持增长态势。邮政管理部门始终坚持“保供应、保畅通、保稳定、保安全”，全力保障春节期间医疗物资寄递、行业安全稳定运行和寄递服务畅通有序，为人民群众度过幸福安康欢乐祥和的春节提供了良好的寄递服务保障。

为保障邮政快递网络特别是农村地区网络基本畅通，邮政管理部门督促邮政企业持续保障春节期间邮政普遍服务，指导快递企业根据不同地区寄递实际需求，合理承诺春节期间服务事项，提前公布运行计划，统筹全网运力资源，保障网络有效运行。此外，邮政快递业还全力以赴做好春节期间医疗物资寄递配送保供，切实加强药企对接，保障医疗物资邮件快件优先处理派送。据不完全统计，春节假期全行业共寄递医疗物资邮件快件超300万件。

如何因地制宜践行大食物观？

新华社“新华视点”记者 邵鲁文

上月召开的中央农村工作会议强调，要树立大食物观，构建多元化食物供给体系，多途径开发食物来源。

树立大食物观，是从更好满足人民美好生活需要出发，顺应人民群众食物消费结构变化，在确保粮食供给的同时，保障肉类、蔬菜、水果、水产品等各类食物有效供给，是推进农业现代化的重要内容和客观要求。

对大食物观如何更好理解、如何因地制宜践行？“新华视点”记者进行了采访。

食物消费结构变化：主食越来越不“主”，副食越来越不“副”

大食物观几年前便已经提出。2015年中央农村工作会议提出“树立大农业、大食物观”，2016年中央一号文件提出“树立大食物观”，作为推动农业供给侧结构性改革的重要内容。党的二十大报告指出，树立大食物观，发展设施农业，构建多元化食物供给体系。

专家表示，贯彻大食物观，关键是推动我国农业发展方式实现“三个拓展”：实现从耕地资源向整个国土资源拓展，实现从传统农作物和畜禽资源向更丰富的生物资源拓展，实现食物安全政策由单一的供给侧管理向需求侧管理拓展。

农业农村部数据显示，中国14亿多人口，每天要消耗70万吨粮、9.8万吨油、192万吨菜和23万吨肉。

“管住、管好耕地的同时，树立大食物观，瞄准市场需求进行有效生产和供给，形成多元化的供给体系在当前尤为重要。”中国人民大学农业与农村发展学院教授程国强说，大食物观要求，守好“米袋子”的同时，要拎稳“菜篮子”，端牢“油罐子”。

国家统计局的数据显示，城镇居民人均粮食消费量由1978年的152千克降到2021年的124.8千克，农村居民人均粮食消费量由1978年的248千克降到2021年的170.8千克。

中国林业科学研究院首席专家杨志岐说，长期以来，中国老百姓的食物80%来自主粮，但如今，这一

现象正发生根本性转变。现在，主食越来越不“主”，副食越来越不“副”，老百姓从“吃得饱”到追求“吃得健康”。顺应人民群众食物结构变化趋势，正是树立大食物观的出发点和落脚点。

中国农业大学经济管理学院教授韩青说，从传统的粮食安全观转变到新时代的大食物观，建设优质、高效的生态农业，成为加快农业绿色转型的必然要求。树立大食物观，有助于构建新型食物安全保障体系。

探索多元供给，向森林江河草原等要食物

记者采访发现，多地结合资源环境，因地制宜践行大食物观，拓展食物供给途径。

我国大水面资源丰富，通过发展大水面生态渔业和深远海鱼类养殖，可以获得数量可观的优质蛋白和营养资源。向江河湖海要食物，一些沿海省份正积极探索。

山东海岸线3500多公里，约占全国的六分之一，海洋资源丰富。作为海洋牧场建设综合试点省份，山东依托这些“蓝色粮仓”实现了自动化、智能化、类野生养殖。目前，山东省级以上海洋牧场示范区(项目)达到105处，其中，国家级44处，占全国的40%。

我国是全球最大的食用菌生产国和出口国，践行大食物观，一些地方向植物动物微生物要热量，要蛋白。在广袤的东北黑土地上，坚果、野生浆果、优质食用菌等资源丰富。如今，木耳等食用菌类成了大产业，当地多家企业专门从事食用菌种植、菌种研发，有效满足市场对食用菌的多样化需求。

地处“黄金奶源带”的内蒙古，抓住资源优势，发展特色畜牧业。2021年，内蒙古奶牛存栏143.4万头、牛奶产量673万吨，奶业全产业链产值超过2000亿元。2022年，内蒙古出台推进奶业振兴九条政策措施，国家专项资金和自治区财政在奶业振兴方面的投入预计每年将达到22.5亿元。

设施农业是利用工业化生产理念和工程技术手段，为作物创造适宜的生长环境，实现高产、优质、高效目标的一种农业生产方式，也是践行大食物观的重要途径之一。中国农业科学院蔬菜花卉研究所研究

员张友军说，生物技术、信息技术、农业设施技术的发展和融合，可以有效缓解农业对自然资源的依赖。

在蔬菜总产量居全国首位的省份山东，以“中国蔬菜之乡”寿光为代表的生产基地，近年来利用物联网和信息化手段不断提升设施农业发展质量和效益。山东还提出，要着重推动日光温室宜机化、塑料大棚标准化、连栋温室规模化、菇房与培养房智能化。到2025年，全省宜机化日光温室改扩建面积达到50万亩，宜机化塑料大棚达到100万亩。耕整地、灌溉施肥、环境调控环节机械化水平分别达到90%、80%、60%，设施种植机械化水平总体达到55%。

推动农产品由“量”向“质”转变，居民膳食结构优化升级

记者梳理发现，推动食物供给由单一生产向多元供给转变，多地正积极完善相关政策。《黑龙江省产业振兴行动计划(2022—2026年)》提出，推进农副产品精深加工，打造践行大食物观先行地；福建省“十四五”推进农业农村现代化实施方案提出，树立大食物观，立足农业资源多样性和气候适宜优势，大力培育特色优势产业。

受访专家认为，更好实践大食物观，未来需要持续提升农业现代化水平。加强规划指导，政策支持和资金投入，引导资源、技术、人才等要素进一步向设施农业聚集，提升设施综合生产能力。

华南农业大学乡村振兴研究院教授罗明忠说，践行大食物观，要坚持培养高素质农民，打造一批经济实力强的家庭农场、农民专业合作社、农业产业化龙头企业等新型农业经营服务主体，从而推动农产品由“量”向“质”的转变。

大食物观概念的普及，还需要在全社会树立食物消费新观念，推动居民膳食结构优化与升级。尤其是全面普及膳食营养和健康知识，鼓励减量、营养、健康、绿色消费，反对浪费食物。“通过营养知识的普及和教育，让广大群众树立起合理、平衡、适量的食物消费新观念。”山东省营养学会理事，青岛大学附属医院营养科主任韩磊说。(新华社济南1月29日电)



1月28日，货轮在江苏省扬州港集装箱码头进行集装箱装卸作业(无人机照片)。

当日是春节假期结束后的开工第一天，各地企业铆足干劲、一派繁忙，奋力实现“开门红”。

新华社发 孟德龙摄



今年春节假期，海南离岛免税消费持续火爆。据海口海关统计，1月21日至1月27日，海口海关共监管离岛免税购物金额15.6亿元，比2022年春节假期增长5.88%；免税购物人数15.7万人次，比2022年春节假期增长9.51%；人均消费9959元。

新华社记者 蒲晓旭摄